



Nantes université

Aménagement d'une animalerie A2 ZEBRAFISH

CCTP – Lot 1 Etanchéité - Serrurerie



NOTICE DESCRIPTIVE 2405MS_20.00_ND						
Mission	Nature de la modification	Redacteur	Vérificateur	Approbateur	Date	Rev
PRO	Première émission	LBO	SCh	SCh	28.05.2025	0
DCE	Mise à jour DCE	LBO	SCh	SCh	25.06.2025	1

SOMMAIRE

1. GENERALITES	2
1.1 Objet.....	2
1.2 Mise en œuvre	2
1.3 Protections – vérifications	3
1.4 Données sur l'existant.....	3
1.5 Raccords	3
2. DESCRIPTIF DES OUVRAGES ÉLÉMENTAIRES	4
2.1 Travaux d'étanchéité	4
2.1.1 Traversées de toiture et réservations diverses	4
2.1.2 Traitement étanchéité autour des potelets	4
2.2 Travaux de serrurerie	5
2.2.1 Supportage en charpente métallique	5
2.2.2 Habillage coffre technique	7

1. GENERALITES

1.1 Objet

L'objet de ce lot est de réaliser les ouvrages élémentaires suivants :

- Travaux d'étanchéité au droit des réservations en plancher et des supportages des installations CVC.
- Travaux de serrurerie pour la réalisation des supportages des installations de CVC (Centrale de traitement d'air, extraction, cheminement de gaine)
- Travaux de serrurerie pour la réalisation d'un coffre technique pour habiller et masquer les installations de CVC.

1.2 Mise en œuvre

Avant tout commencement d'exécution, l'entrepreneur du présent lot devra se rendre compte exactement des supports qui lui seront livrés et faire toutes les observations nécessaires au maître d'œuvre le cas échéant.

Tout démarrage des travaux de serrurerie et d'étanchéité, sans réserve préalable, correspond à une acceptation des supports. Aucune réclamation ne pourra être acceptée par la suite.

L'entrepreneur du présent lot devra prévoir dans son offre toutes les sujétions découlant de la coordination de ses travaux avec ceux des autres corps d'état travaillant ou ayant à travailler en toiture.

Il devra se mettre en rapport avec les lots relatifs aux installations CVC, leur fournir ses plans de pose (calepinage) et différentes réservations ou contraintes à lui ménager. Il devra signaler toutes dispositions susceptibles de nuire à la bonne étanchéité de ses ouvrages.

Avant toute exécution, l'entrepreneur devra prendre connaissance des plans définitifs d'exécution des lots en relation avec ses ouvrages, et des plans de réservations des autres corps d'état ayant une relation avec ses ouvrages. Il devra prévoir toutes les finitions autour des pénétrations d'équipements techniques dans ses ouvrages.

Il fournira également aux lots concernés, tous les plans et détails de réservations des trous et engravures nécessaires à la bonne réalisation de ses ouvrages de serrurerie et d'étanchéité.

L'entrepreneur conserve, en tant que spécialiste et en raison même de sa qualification professionnelle, la responsabilité de l'étude détaillée des ouvrages concernés en liaison avec ceux du gros-œuvre et du charpentier.

Cette étude détaillée sera présentée au maître d'œuvre et au bureau de contrôle avant tout commencement des travaux.

L'entreprise devra assurer une étanchéité totale, y compris contre les pénétrations de neige poudreuse.

1.3 Protections – vérifications

L'entrepreneur étant seul responsable de ses ouvrages jusqu'à la réception du bâtiment, il devra en assurer la protection pendant toute la durée de ces travaux.

En fin de chantier il devra assurer le nettoyage soigné de ses ouvrages ainsi qu'une vérification d'aspect, de bonne tenue des produits et de parfaite étanchéité.

1.4 Données sur l'existant

L'entrepreneur exécutera, à sa charge, l'étude complète des ouvrages d'étanchéité existants en réalisant à minima les examens et sondages des éléments suivants :

- Pente de la toiture
- Protection
- Configuration des reliefs (état, nature, hauteur, implantation, dispositif permettant d'écarter les eaux de ruissellement sur les relevés, etc.)
- Revêtement d'étanchéité
- Isolation thermique et de son pare vapeur éventuel
- Liaisonnement du revêtement d'étanchéité existant et de l'isolant éventuel et de son pare vapeur, entre eux et à l'élément porteur, lorsque la technique de réfection le nécessite
- Formes en maçonnerie éventuelles
- Éléments porteurs (hors stabilité)
- Ouvrages annexes
- Équipements et massifs que le maître d'ouvrage a choisi de laisser en place et des dispositions que celui-ci a retenues pour assurer la continuité de la fonction étanchéité, ces dernières pouvant concerner d'autre corps d'état.

1.5 Raccords

Il sera prévu tous les ouvrages nécessaires à la parfaite réalisation, étanchéité et stabilité de l'ensemble de la couverture avec notamment :

- raccords d'étanchéité pour traversées de toiture diverses, compris platines, manchons ou costières, crosses pour alimentations électriques, colliers de serrage en acier galvanisé, cordon d'étanchéité aux élastomères, et plus globalement pour toutes les traversées de toiture.

L'ensemble à la demande et notamment des lots techniques intéressés.

2. DESCRIPTIF DES OUVRAGES ÉLÉMENTAIRES

2.1 Travaux d'étanchéité

2.1.1 Traversées de toiture et réservations diverses

Réalisations de protections étanches au droit des passages de tuyaux en traversée du complexe de couverture pour :

- tuyaux divers fluides,
- gaines de ventilations,
- potelets supports machines,

Fourniture et mise en œuvre :

- ouvrages façonnés en plomb, zinc ou acier galvanisé comprenant manchon cylindrique avec platine solidaire insérée dans le revêtement d'étanchéité,
- étanchéité de la pénétration par tous moyens nécessaires,
- toutes sujétions de pose, et d'étanchéité en conformité avec le procédé d'étanchéité,

2.1.1.1 Traversée de toiture pour souche de diamètre < 500 mm

Fourniture et mise en œuvre :

- mise en place de la souche,
- étanchéité de la pénétration par tous moyens nécessaires,
- toutes sujétions de pose, et d'étanchéité en conformité avec le procédé d'étanchéité.

2.1.2 Traitement étanchéité autour des potelets

- Reprise d'étanchéité en toiture terrasse niveau 6 au droit des piètements supportage.

2.2 Travaux de serrurerie

2.2.1 Supportage en charpente métallique

La centrale de traitement d'air et l'extracteur seront positionnés en toiture terrasse au niveau 6.



Figure 1 - Vue aérienne de la terrasse du niveau 6

Les installations de traitement d'air seront posées sur une ossature métallique en acier galva à 40cm du sol.

Les aciers seront conformes aux normes NF en vigueur.

Par défaut, ils seront galvanisés à chaud avec 100 µm de zinc pour les aciers en ambiance agressive (bord de mer inférieur à 10 km, piscine, zone industrielle) ou par 70 µm de zinc ailleurs. La nuance sera de qualité S235 sauf indications contraires dans la partie description des ouvrages.

Les piètements auront été au préalable scellés avec reprise de l'étanchéité.

La découpe et la reprise d'étanchéité sont prévues au présent lot.

Les largeurs de gaine ne devront pas excéder 120cm pour être conforme au DTU 43.1 sur la réfection de l'étanchéité pour permettre une pose de l'ensemble à 40cm du sol. L'encombrement global de la CTA avec son parement ne doit pas excéder 170cm de hauteur.

L'entreprise prévoira l'ensemble de l'ossature métallique, les pièces de raccordement, les potelets de manière à être adaptés pour reprendre et répartir les charges sur l'emprise d'une part de la centrale de traitement d'air et d'autre part sur l'extracteur.

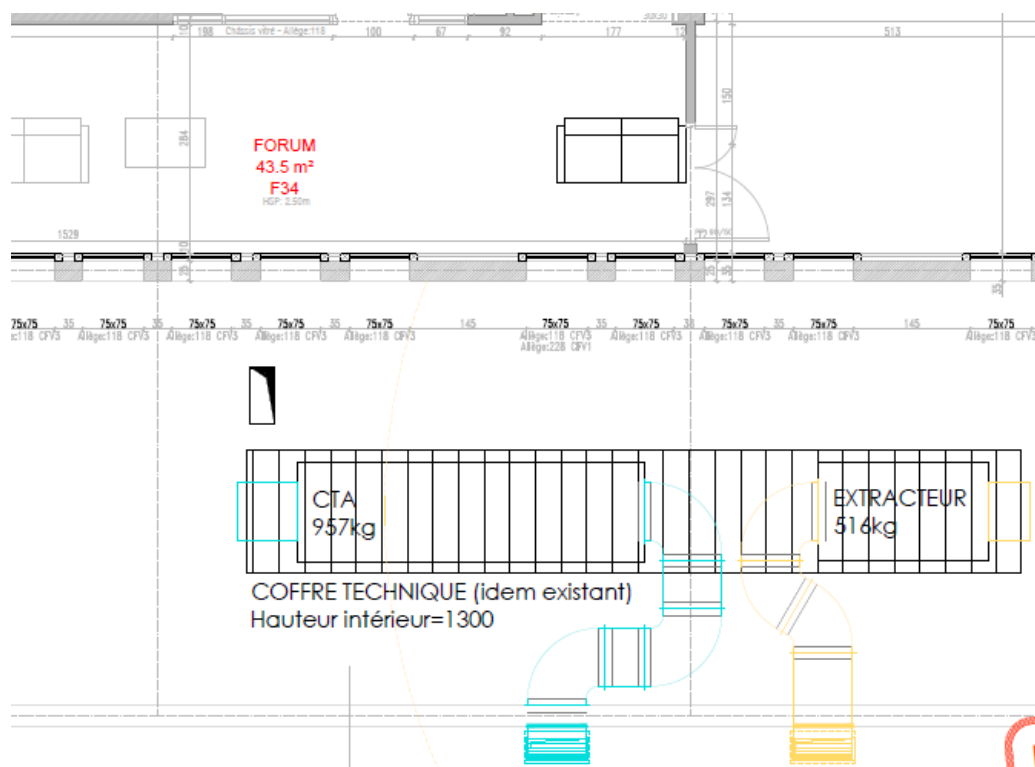


Figure 3 - Supportages et piètements de la centrale de traitement d'air existants

Point d'attention

Les largeurs de gaine ne devront pas excéder 120cm pour être conforme au DTU 43.1 sur la réfection de l'étanchéité pour permettre une pose de l'ensemble à 40cm du sol. L'encombrement global de la CTA avec son parement ne doit pas excéder 170cm de hauteur.

2.2.2 Habillage coffre technique

L'ensemble central de traitement d'air et extracteur sera protégé par un coffre technique composé de panneaux métallique ajourés conformément aux panneaux déjà mis en œuvre sur la toiture terrasse.

L'entreprise prévoira l'ensemble de l'ossature principale sur laquelle les panneaux métalliques viendront se fixer.



Figure 4 - Coffre technique terrasse niveau 6